



Inspectie SZW

MHC themadag

'Powersessie Bedrijfsbrandweezorg'

mr. K. Kappetijn (Kees)

k.kappetijn@falck.nl

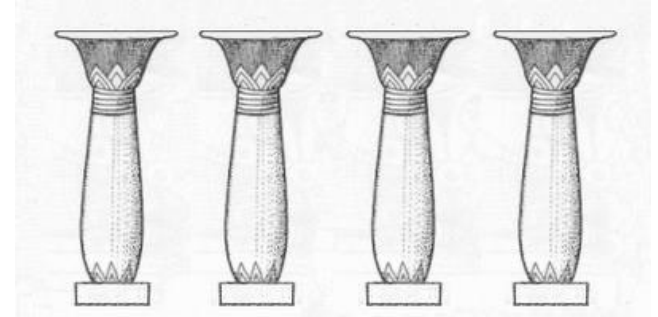
+ 31(0)6 51 81 91 51



Waarom een bedrijfsbrandweer?

Vier pijlers:

- Omdat het moet: **wetgeving** (art 31 WVr)
- Omdat het onderdeel is van de **branche** richtlijnen die het bedrijf volgt
- Omdat het onderdeel is van de **assurantieportefeuille**
- Omdat het bedrijf het wenst: **MT-keuzes**. Bv. i.v.m. continuïteitsborging, als onderdeel van het veiligheidsimago of ter versterking van een veilige werkomgeving



De Rotterdam-route bedrijfsbrandweezorg: de start

▪ **Start artikel 13 Rotterdam:**

- **1985** Brandweeerwet met artikel 13
- **1990** Besluit Bedrijfsbrandweren
- **4 okt. 1991** > 80 bedrijven aangeschreven in Rotterdamse haven
- **2 jan. 1992** hoofd PPP, stafofficier + bedrijfsjurist Brw Rotterdam
- **1995** individuele of gezamenlijke aanpak met industrie?
- **1996** start ontwikkeling GB
- **1997** aanwijzing ca 35 bedrijven (11x bezwaar, 3x beroep)
- **1998** GB operationeel (Rotterdam en Rozenburg + CIBUA)

▪ **Specifieke beleidsonderwerpen**

Door Rotterdam gemaakt beleid:

- Algemene bepalingen
- Opzet aanwijzing als juridisch houdbaar document
- Beleid inzake gaspakdrager

Alle verdere informatie is gehaald uit de BZK-brochure en bestaande wetgeving

- Inhoud & methodiek
- Procedureel & rechtsmiddelen



▪ **Resultaat Rotterdams traject**

- Ca. 35 aangewezen bedrijven & equivalent van 4 overheidskazernes in 2 gemeenten
 - 11 procedures in bezwaar
 - 3 procedures in beroep
- Gezamenlijke Brandweer voor taken artikel 1 en artikel 13 operationeel vanaf jan 1998
 - 5 kazernes met beroepsbezetting + vrijwillige eenheid Rozenburg
 - OBS van 31 functies
 - Kazernes leveren zorg voor bedrijven en openbare ruimte met 6 minuten opkomsttijd & specialistische taken o.b.v. aanwijzingen
 - GB in PPS wordt bestuurd door industrie en overheden samen in paritair bestuur
- Industriële Brandbestrijdings Pool (IBP) operationeel vanaf 2005
 - Bestrijdingscapaciteit voor tankbranden 2x37.500 lpm water + svm



Juridisch Kader

- **Wetgeving:** Artikel 31 Wet Veiligheidsregio's:



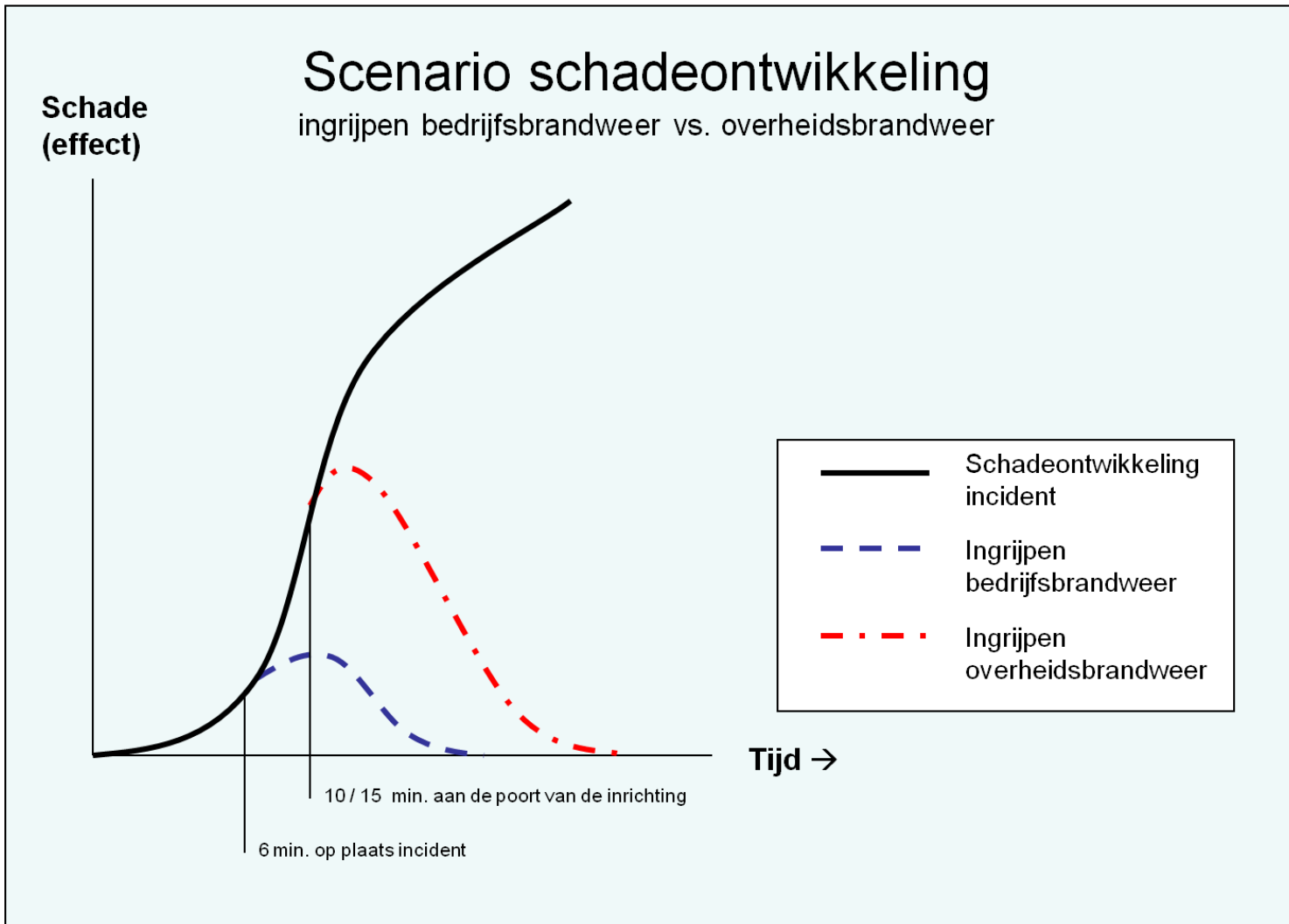
Het bestuur van de veiligheidsregio kan een inrichting die in geval van een brand of ongeval bijzonder gevaar kan opleveren voor de openbare veiligheid, aanwijzen als bedrijfsbrandweerplichtig.

- **Bijzonder gevaar blijkt uit geloofwaardige scenario's op de locatie:**
 1. Reëel en typerend zijn voor de inrichting;
 2. Schade-effecten aan gebouwen en personen in de omgeving van de inrichting;
 3. Met preventieve of repressieve maatregelen de-escalleerbaar zijn (maatregelen met "duidelijk effect").

Scenario's: geloofwaardig & maatgevend

7.2 lid 1: Alvorens tot aanwijzing over te gaan, verzoekt het bestuur van de veiligheidsregio het hoofd of de bestuurder van de inrichting, waarvan het bestuur redelijkerwijs kan vermoeden dat deze in geval van een brand of ongeval bijzonder gevaar voor de openbare veiligheid kan opleveren, binnen drie maanden na ontvangst van het daartoe strekkend verzoek een rapport inzake de bedrijfsbrandweer over te leggen, dat de volgende gegevens bevat:

- a. een algemene beschrijving van de inrichting, van de daarin voorkomende stoffen en de eigenschappen van deze stoffen;
- b. een algemene beschrijving van de processen die in de inrichting plaatsvinden;
- c. een beschrijving van de aard, de omvang, het verloop in de tijd en de bestrijding of de beheersing van een brand of een ongeval op het terrein van de inrichting:
 - 1° die gegeven de aard van een installatie of de inrichting, rekening houdend met de daarin aangebrachte preventieve voorzieningen, als **reëel en typerend** wordt geacht,
 - 2° waarbij **schade aan gebouwen of personen in de omgeving** van de inrichting kan ontstaan, en
 - 3° waarbij van **preventieve of repressieve maatregelen duidelijk effect** verwacht mag worden, waardoor escalatie daarvan wordt voorkomen;
- d. de **maatgevende incidentscenario's** dat wil zeggen de **geloofwaardige incidentscenario's, bedoeld in onderdeel c**, die bepalend zijn voor de omvang en de uitrusting van de bedrijfsbrandweer;



- **Waar komen de scenario's vandaan?**
 - QRA
 - Installatiescenario's (VR)
 - Milieu
 - Arbeidsveiligheid
 - Rampenbestrijding

- **Referentiescenario's uit de Werkwijzer**
 - $R = K \times E$, waarbij $K=1$


- **Voor selectie van geloofwaardige scenario's moet aan alle drie criteria worden voldaan**
 - Reel en typerend
 - Effecten in omgeving inrichting
 - Duidelijk effect van preventieve of repressieve voorzieningen

- **Maatgevende scenario's via taakanalyses uitwerken in tijd**



Veranderingen Brandweerwet en Wet Veiligheidsregio's



- **Wetgeving:**
Art. 13 Brandweerwet wordt art. 31 Wet Veiligheidsregio's
- **Bevoegd gezag:**
College van B&W  Bestuur veiligheidsregio's
- **Toepassingsbereik:**
BRZO-inrichtingen, spooreplacements & overslagbedrijven met gevaarlijke stoffen, kerninrichtingen (geen vangnet-artikel meer!)
- **Besluit Bedrijfsbrandwera wordt § 7 Besluit Veiligheidsregio's**
- **Functionarissen in een aangewezen bedrijfsbrandweer moeten aan specifieke opleidingseisen voldoen**



▪ Procedure:



1. Bedrijf wordt geselecteerd & gevraagd om informatie te leveren
 2. Opstellen bedrijfsbrandweerrapport (separaat of als deel van VR)
 3. Inleveren bij veiligheidsregio als bevoegd gezag
 4. Bevoegd gezag vraagt advies aan:
 1. Toezichthouder arbeidsomstandigheden (AI);
 2. College B&W van gemeente waarin inrichting gelegen is;
 3. Bestuursorgaan dat bevoegd is voor omgevingsvergunning
 4. Minister V&W (als inrichting luchthaven betreft)
 5. Bevoegd gezag hoort "hoofd of bestuurder" van de inrichting over voornemen tot aanwijzing
 6. Definitief besluit inzake aanwijzing
- Waar moet bedrijfsbrandweer aan voldoen?
 - Vanaf wanneer moet die bedrijfsbrandweer er zijn?
 - Wat is bezwaartermijn en waar moet bezwaar ingediend worden



▪ Eisen aan bedrijfsbrandweer:

Het bestuur van de veiligheidsregio kan in de aanwijzing, bedoeld in het eerste en derde lid, slechts eisen stellen aan:

- a. de geoefendheid en de samenstelling van de bedrijfsbrandweer waarbij de functies genoemd in het **Besluit personeel veiligheidsregio's**, kunnen worden aangewezen;
- b. de voorzieningen inzake bluswater, melding, alarmering en verbindingen;
- c. het blusmaterieel;
- d. de beschermende middelen;
- e. de alarmering van en samenwerking met de brandweer en andere hulpverleningsorganisaties, en
- f. de omvang van het personeel en het materieel van de bedrijfsbrandweer.

!! Opkomsttijd mag onderdeel zijn van de te stellen eisen

!! Noodzaak van gaspakkeneenheid



criterium (was en is):

Veroorzaakt een inrichting een bijzonder gevaar voor de openbare veiligheid

- Onder de woorden "bijzonder gevaar voor de openbare veiligheid" dient te worden begrepen een situatie waarbij er naar het oordeel van B&W als gevolg van geloofwaardige incidentscenario's binnen de inrichting, een schade in de omgeving van die inrichting kan ontstaan die duidelijk groter is dan de schade die optreedt door mogelijke ongevallen in de betrokken omgeving zelf en waarop de overheidsbrandweer is berekend (paragraaf 1.1. van de bijlage bij het BBB).

Variabelen t.o.v. de zorg die door de overheidsbrandweer wordt geleverd:

- Opkomsttijd
- Behoefte aan specialistische voorzieningen
- Al dan niet geborgde paraatheid en beschikbaarheid voor alarmeringen elders



Juridische procedures:

Bezwaar tegen primair besluit van veiligheidsregio:

Termijn en instantie: 6 weken bij bestuur veiligheidsregio

Bestuur belegt hoorzitting en komt o.b.v. bezwaar, pleitnota en ambtelijk verweerschrift tot besluit in bezwaar

Beroep tegen besluit op bezwaarschrift:

Termijn en instantie: 6 weken bij rechtbank / bestuursrechter

Rechtbank organiseert openbare zitting en komt o.b.v. beroep, pleitnota en ambtelijk verweerschrift tot uitspraak in beroep

Beroep tegen besluit in beroep:

Termijn en instantie: 6 weken bij Raad van State

RvSt organiseert openbare zitting en komt o.b.v. hoger beroep, pleitnota en ambtelijk verweerschrift tot uitspraak in beroep

Attentie: bezwaar/beroep heeft geen schorsende werking!



Juridische procedures:

Rotterdam

- 11 bezwaarschriften voor ABC B&W Rotterdam
- 3 beroepsprocedures voor rechtbank Rotterdam
 - ECT (Home & Deltaterminal)
 - RSC

Hof van Twente/Delden (Sasol Servo)

- Beroep bij rechtbank Almelo

Vlissingen (Arkema)

- Beroep bij rechtbank Middelburg

Rotterdam

- Spooreplacements hoger beroep bij Raad van State
- VGI/Containeroverslagbedrijven hoger beroep bij Raad van State

Uitspraken in de studiewijzer!



Wat hebben alle uitspraken gemeen:

De overheden mochten de bedrijven selecteren als potentieel bedrijfsbrandweerplichtig

De overheden hebben de bedrijven terecht aangewezen

Geen enkele aanwijzing is inhoudelijk "kleiner" geworden

Welke punten hebben specifieke aandacht:

Sasol Servo: opleiding van de leden van de bedrijfsbrandweer

VGI: containeroverslagbedrijven vallen onder artikel 13-regelgeving (bevestiging van uitspraken ECT/RSC uit 2000)

Prorail: spooremlacements vallen onder artikel 13 regelgeving (inmiddels ook Kijfhoek/Zwijndrecht)

(Zie voor juridische achtergronden juridische procedure spooremlacements ook separate presentatie)

- **PGS-6**
- **Werkwijzer bedrijfsbrandweer 2010**
 - = een handreiking, zonder eigenstandige status of formeel afdwingbare zaken
 - ❖ Deel 1: wettelijke kaders, inkaderen beleidsveld & partners industriële veiligheid
 - ❖ Deel 2: aanwijzingsprocedure, uitwerken scenario's, opstellen bedrijfsbrandweerrapport, toezicht en handhaving, paraatheid bedrijfsbrandweer, oefenen & trainen
 - ❖ Deel 3: kwaliteit en borging
 - ❖ Bijlagen: checklists, beleid + jurisprudentieoverzicht

Verkrijgbaar via CIV/LATBeteRZo

Rol Inspectie SZW als adviseur aan regionaal bestuur?



Organisatie van bedrijfsbrandweren



- **Organisatie van bedrijfsbrandweezorg:**
Samenstel van mensen en middelen, gericht op beheersen en/of bestrijden van bijzonder gevaar voor de openbare veiligheid

- **Het "Wat":**
Wordt primair bepaald door bedrijf (uitgewerkt in bedrijfsbrandweer-rapportage) en getoetst en gesanctioneerd door bevoegd gezag (vastgelegd in aanwijlsdocument)

- **Het "Hoe":**
Is aan het bedrijf om te organiseren:
 - Zelf doen
 - Samen met buurbedrijven
 - Uitbesteden aan derden/dienstverlener
 - Samen met overheid



Sleutelwoord = samen

Overheid/overheden & bedrijf/bedrijven trekken samen op:

1. "Wegen" van bestaande informatie in milieuvergunning, QRA, VR en keuzes die daarin gemaakt zijn
2. Termijnen: wanneer starten, wanneer opleveren, wanneer aanwijzing effectief, wanneer maatregelen operationeel
3. Aanvliegroute naar adviezen wettelijke adviseurs
4. Keuzes ten aanzien van inzet technische voorzieningen versus bedrijfsbrandweercapaciteit





Sleutelwoord: respect

Overheid/overheden en bedrijf/bedrijven respecteren elkaar:

1. Bedrijven weten echt het meest van hun eigen bedrijfsprocessen en de stoffen die ze gebruiken/maken
2. Overheid is beter in staat om grootschalige hulpverlening te organiseren
3. Bedrijven hebben net als de overheid een groot belang bij hoogwaardige veiligheid (Imago, verantwoording naar de samenleving, "licence to operate" is voor beide evenzeer van belang)



Sleutelwoord: luisteren

Overheid/overheden en bedrijf/bedrijven luisteren naar elkaar:

1. Bedrijf luistert naar wat uitgelegd kan worden aan het bestuur van de gemeente of regio
2. Overheid luistert naar wat uitgelegd kan worden aan de aandeelhouders
3. Overheid en bedrijven samen laten "het gesprek" niet uitsluitend over aan hun adviesbureaus en luisteren niet alleen via adviseurs



Sleutelwoord: samen verder

Bekijk of je samen verder komt dan ieder voor zich:

Samen is:

1. Een bedrijf organiseert een eigen bedrijfsbrandweer en regelt samen met overheid optimale afstemming met overheidseenheden (procedures, materieel, O&O).

Samen is ook:

1. Bedrijven samen (Sitec/Chemelot, Corus, Delfzijl);
2. Bedrijven samen met commerciële activiteit (IPKW);
3. Bedrijven en overheden samen (GB, DSM/Gist en AYMA);
4. Deels zelf doen, deels samen met grotere partij (raffinaderijvariant GB)

- Gezamenlijk artikel 31-taken uitvoeren mag
- Afnemen van een facilitaire organisatie mag
- Samen artikel 1 en artikel 31-taken uitvoeren mag ook

Nederlandse regelgeving kent
geen beperkingen

t.a.v. het organiseren van brandweezorg,
noch publiek, noch privaat.

Proces voor GB 1997:

Gemeenten Rotterdam en Rozenburg mogen samen met bedrijven een gemeenschappelijke regeling aangaan met een paritair bestuur, mits wettelijke verantwoordelijkheden van overheid tijdens brand- en rampenbestrijding 100% in stand blijven

Goedgekeurd door besluit GS Prov Zuid Holland en KB van Beatrix

Voorbeelden van het “hoe”

- 1. Rotterdam: Gezamenlijke Brandweer Rotterdam (plus IBP)**
- 2. Amsterdam: AMAS/AYMA (zonder brandweer)**
- 3. Amsterdam: Schiphol**
- 4. Sittard: Bedrijfsbrandweer Sitech/Chemelot**
- 5. Delft: Samenwerking Delft/Gist Brocades-DSM**
- 6. Terneuzen: DOW**
- 7. Prorail (spooremlacementsen IJsselmonde & Kijfhoek)**
- 8. Delfzijl: Chemielocatie Akzo**
- 9. Born: Nedcar**
- 10. Moerdijk (lopende haalbaarheidstudie)**
- 11. Onderzoeks Locatie Petten (NRG & ECN)**
- 12. Corus Beverwijk/Velsen/Heemskerk**



Gezamenlijke Brandweer Rotterdamse Haven (zie ook separate presentatie)

- **Opgericht 1997, operationeel sinds 1-1-1998**
- **1 organisatie (bestuur, directie, uitvoering) o.b.v. Wet Gemeenschappelijke regelingen**
- **> 50 bedrijven in 1 coöperatieve vereniging (CIBUA, aangewezen bedrijven, vrijwillig leden)**
- **Uitvoering aan publieke en private brandweertaken (art 17 en 31 WVR), uitvoering extra taken (hoogteredding, scheepsbrandbestrijding etc)**
- **IBP voor tank/tankputbranden (2x 37.500 lpm)**

Gezamenlijke Brandweer Rotterdamse Haven



Amsterdam Mutual Aid System / Amsterdam Ymond Mutual Aid (zie ook separate presentatie)

- **Samenwerkingsverband van tankopslag-bedrijven in/rond Amsterdamse haven (BP, AFS, Vopak, Nustar, Oiltanking en Eurotank) en veiligheidsregio's Amsterdam & Kennemerland**
- **Exploiteert 2 materieelsets voor brandbestrijding op grote tank/tankputbranden (2x 25.000 lpm)**
- **Opkomsttijd: maximaal 4 uur na alarm**
- **Bedrijven investeren in materieel, overheid levert bemensing (extra opgave voor training!)**
- **Geen taak in primaire brandbestrijding in eerste uren**

Brandweer Schiphol

- **1 organisatie (bestuur, directie, uitvoering) ondergebracht in Schiphol-organisatie**
- **Schipholbrandweer geeft uitvoering aan publieke taken Haarlemmermeer (2xTS), bedrijfsbrandweertaken AFS (aangewezen art 13) en taken luchthavenbrandweer Schiphol**
- **OBS 32 functies , 4 uitruklocaties**
- **Opkomsttijden:**
 - 3 minuten voor luchthaventaken
 - 6 minuten voor bedrijfsbrandweertaken
 - 8-10 minuten voor publieke taken

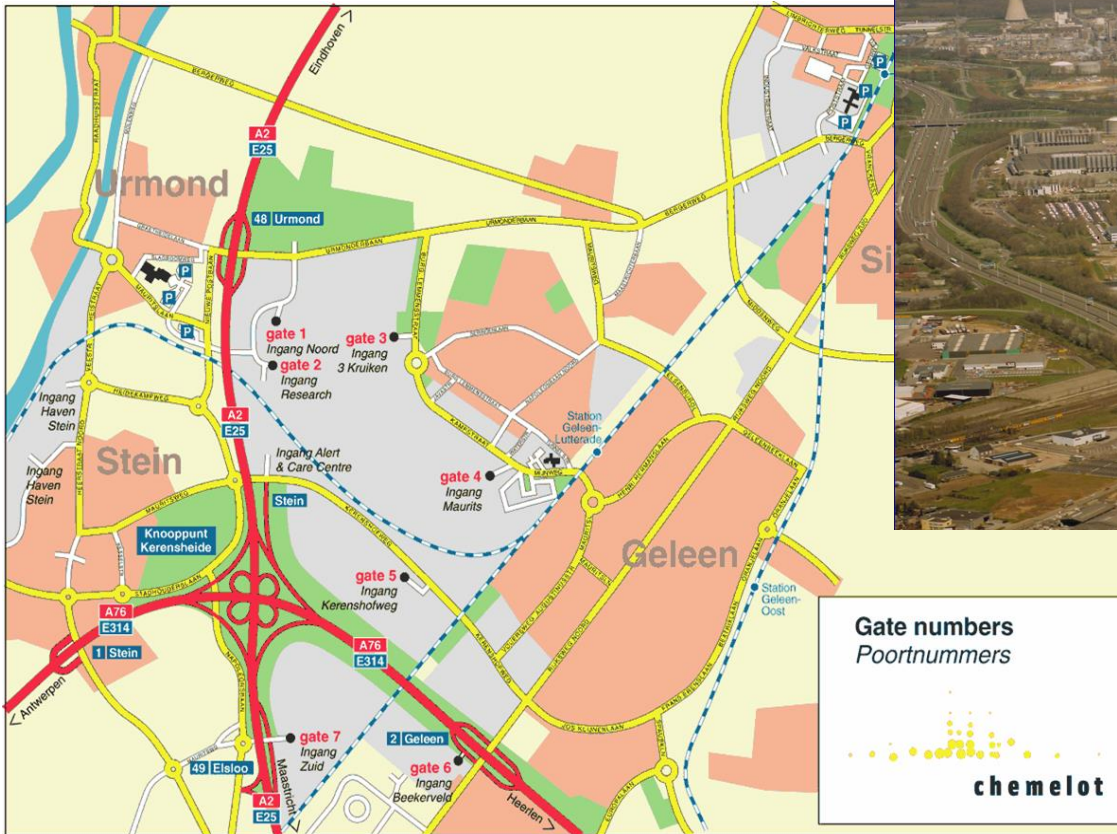


Bedrijfsbrandweer Sitech/Chemelot

- **1 organisatie (bestuur, directie, uitvoering)**
- **Uitvoering brandweertaken is ondergebracht bij serviceorganisatie/vergunninghouder van industrielocatie**
- **Serviceorganisatie/vergunninghouder is aangewezen i.p.v. elk bedrijf individueel**
- **Ca 50 BRZO-bedrijven op 850 ha chemielocatie Sittard-Geleen**
- **Uitvoering aan publieke en private brandweertaken (art 17 en 31 WVR) op locatie, t/m niveau Ovd**
- **OBS van 19 functies, opkomsttijden van 6 tot 15 min**



Bedrijfsbrandweer Sitech/Chemelot



Laatst gewijzigd op 25-3-2003/CSC

Brandweer samenwerking Delft/Gist Brocades-DSM

- **Aparte brandweerorganisaties overheid en bedrijf**
- **Samenwerkingsmodel, waarbij bedrijf de mensen levert en de overheid alle specifieke materieel**

Bedrijfsbrandweer Dow/Terneuzen

- **1 organisatie (bedrijfsbrandweer DOW)**
- **7 BRZO-bedrijven op chemielocatie DOW + rangeerterrein**
- **Uitvoering aan publieke en private brandweertaken (art 17 en 31 WVR) op locatie**
- **OBS van 8 aangewezen functies**
- **Bedrijfsbrandweerondersteuning voor omliggende bedrijven**

Bedrijfsbrandweer rangeerterrein IJsselmonde

- **Prorail is aangewezen ex artikel 13 (oud) voor 6 emplacementen in Rotterdamse haven. 5 aanwijzingen zijn "ondergebracht" bij GB, 6^e aanwijzing is buiten verzorgingsgebied van GB**
- **Aanwijzing is tot aan Raad van State bestreden door Prorail**
- **Externe dienstverlener ingehuurd voor levering bedrijfsbrandweezorg 24/7/365**
- **Externe doet ook onderhoudswerk**
- **Gestopt met rangeren milieugevaarlijke stoffen, aanwijzing "slapend" gemaakt, bedrijfsbrandweer weg**

Bedrijfsbrandweer rangeerterrein Kijfhoek

- **Prorail is aangewezen ex artikel 13 (oud, nog net) voor grootste emplacement in Nederland (Zwijndrecht).**
- **Omvang emplacement: ca 50 ha (5 km x 350 meter op breedste punt)**
- **OBS: 7 functies, 1 voertuig, 2 pompen, gaspakkenteam**
- **Aanbesteding gestart op zoek naar externe dienstverlener voor levering bedrijfsbrandweezorg 24/7/365**
- **Externe doet alleen paraatheid: start 1-11-2011**
- **Ethanol-calamiteit 14-1-2011: maatgevend scenario**

Chemielocatie AkzoNobel Delfzijl

- **1 organisatie voor bedrijfsbrandweezorg (en eigenlijk ook publieke zorg op locatie)**
- **Verschillende BRZO-bedrijven bij elkaar, Akzo en non-Akzo**
- **Nog geen formele aanwijzing (langlopend proces)**
- **Stork (als groot onderhoudsbedrijf op locatie) levert de mensen voor de OBS van de bedrijfsbrandweer**
- **Akzo voert regie over kwaliteit en kosten, Stork voert uit en zorgt voor bezetting uit onderhoudsploegen**
- **Voor Chloor: aanwijsgrond Rotterdam**
- **Voor brandveiligheidsfilosofie: zie Akzo Sassenheim**

Nedcar Born (Limburg)

- **Nedcar is geen aangewezen bedrijf, maar beschikt wel over een eigen brandweer**
- **Afspraken met gemeente over bezetting, paraatheid en kwaliteit van voertuigen, materieel en mensen**
- **Nedcar-brandweer mag eerste inzet doen op fabriekscomplex, zolang kwaliteitsafspraken uit convenant geborgd zijn**
- **Openbaar bestuur/burgemeester bevoegd gezag**
 - Theorie: spanning op belangen van overheid en bedrijf tijdens repressieve taakuitvoering

Moerdijk (lopende haalbaarheidsstudie)

- **Onderzoek naar mogelijkheden van 1 brandweerorganisatie voor publieke en bedrijfsbrandweertaken op industriegebied Moerdijk (14 BRZO-bedrijven)**
- **Onderzoek gestart begin 2010 (door AVD)**
- **Nu alleen vrijwilligers vanuit omliggende korpsen + bedrijfsbrandweer Shell**
- **5 januari 2011: brand Chemiepack (zat in 2^e tranche van gemeentelijk proces van aanwijzen)**



Onderzoekslocatie Petten (OLP)

- **Bedrijfsbrandweer voor nucleaire reactor**
- **ECN en NRG als inrichting onder Kernenergiewet potentieel aanwijsplichtig**
- **OLP heeft convenant met gemeente om 1^e uitruk te verzorgen buiten de bedrijfslocatie**
- **Aanwijsprocedure gestart in mei 2011**

Bijzonderheid: grootste dreigingen voor nucleaire installatie zijn "gewone" branden

Corus

- **Bedrijfsbrandweer voor hoogovens (enorme brandscenario's)**
- **OBS: 8 man op 8 minuten**
- **Tevens bedrijfsbrandweezorg voor DSM en Hoekloos op locatie**
- **Ook "publieke" incidenten op industriegebied**
- **Aanrijtijden/locatie kazerne belangrijk vanwege omvang uitrukgebied**



Cruciale zaken t.a.v. organisatie bedrijfsbrandweerteam

- Eisen uit de aanwijzing
- Focus op de scenario's van het "bijzonder gevaar"
 - Discussie: wie doet de gewone scenario's op de locatie?
- Samenwerking met eerst uitrukkende overheidseenheden
- Verbinding tussen BHV-eenheden en crisismanagement in het bedrijf
- Alarmeringsprocedures intern (bedrijf) en extern (overheidsmeldkamer)
- Beschikbaarheid communicatiemiddelen (C2000)
- Beschikbaarheid informatie uit bedrijf over scenario
 - Wat gebeurt er, welke stoffen, welke effecten?
 - Bluswaternet (aanvoer), riolen (afvoer), opvang (reiniging/milieuschade)
 - Inzet stationaire blusvoorzieningen?
 - Welke bijzondere capaciteiten voor handen (groot materieel, SVM)

Inzet bedrijfsbrandweer OOK gericht op bedrijfsbelangen: continuïteit, schadebeperking, imagobehoud, salvage etc



To rits or not to rits,
that's the question!

Bedrijf

Noodplan & noodprocedures

Operators, BHV & bedrijfsbrandweer

**Werkplaats &
crisisruimte**

Bluswaterkaarten

mobilifoons

Voertuigen + blusmiddelen

crisisstructuur

Overheid

Alarmering en opschaling

Inzet brandweer, ambulance & politie

Inzet voertuigen en equipment

**Opleiding en
training**

Communicatie en ICT (meldkamer!)
crisismanagemen

Operationele planvorming

Structuur crisis organisatie

Organisatie huisvesting

Bedrijf

- Alarmering en opschaling .0
- Bestrijding brand en emissie gev stof .1
- Redden en technische hulpverlening .2
- Meten .3
- Besmettingscontrole mensen .4
- Besmettingscontrole voertuigen/infra .5
- Bedrijfsgeneeskundige dienst .6
- Geestelijke gezondheidszorg .7
- Preventieve volksgezondheid .8
- Handhaven openbare orde .9
- Strafrechtelijk onderzoek .10
- Verkeer regelen .11
- Afzetten en afschermen .12
- Begidsen hulpverleners op rampterrein .13
- Identificeren overledenen .14
- Registratie slachtoffers .15
- Tot 26 processen idem dito**

Overheid

- 0. Alarmering en opschaling
- 1. Bestrijding brand en emissie gev stof
- 2. Redden en technische hulpverlening
- 3. Meten
- 4. Besmettingscontrole mensen
- 5. Besmettingscontrole voertuigen/infra
- 6. Ambulancezorg/SMH
- 7. Geestelijke gezondheidszorg
- 8. Preventieve volksgezondheid
- 9. Handhaven openbare orde
- 10. Strafrechtelijk onderzoek
- 11. Verkeer regelen
- 12. Afzetten en afschermen
- 13. Begidsen hulpverleners op rampterrein
- 14. Identificeren overledenen
- 15. Registratie slachtoffers
- Tot 26 processen idem dito**

- **Heeft u nog vragen?**
- **Aan welke aanvullende informatie zou u nog behoefte hebben?**



- **Afsluiting en evaluatie**