

Samenwerking overheidsbrandweer en bedrijfsbrandweer bij transportincidentbestrijding

Mutual aid en PPS in haven- en industriegebieden,
KSS-congres, 29 juni 2017

Nils Rosmuller
Lector Transportveiligheid

Onderwerpen

- ▶ Publiek private samenwerking → *mutual aid*
- ▶ Drukke/gedoe rondom *mutual aid* OHB en Bbr
- ▶ *Mutual aid* bij transportongevallen: enkele cases
- ▶ En dande toekomst

Publiek private samenwerking

Duurzame samenwerking tussen publieke en private actoren waarin gemeenschappelijke producten/diensten worden ontwikkeld en waarin risico's kosten en baten worden gedeeld.

[Klijn en Teisman, 2000]

Publiek private samenwerking

PPS levert meerwaarde die zonder die samenwerking niet gerealiseerd zou worden:

- effectiviteit,
- efficiëntie,
- kostenbesparingen,
- snelheid,
- innovatie,
- flexibiliteit.

Publiek private samenwerking

2 verschillende bestuurskundige assumpties:

- New Public Mngt: overheid formuleert beleid, uitvoering aan anderen
- Governance en netwerken: betere producten/beleid

Publiek private samenwerking

Modellen van PPS

1. Concessie of contractmodel: gericht op contractuele duidelijkheid. Focus op kostenbesparingen.
2. Alliantie of partnershipmodel: gericht op slim samenwerken. Focus op delen van kennis en capaciteiten.

Publiek private samenwerking

Kenmerken	Contract arrangementen	Partnership arrangementen
Type relatie	Opdrachtgever (publieke partij) en opdrachtnemer (private partij)	Gezamenlijke besluitvorming (zoeken naar verbindingen)
Soort van probleem en specificatie van oplossingen	Publieke partij specificeert probleem en oplossing/product	Publieke en private partij betrokken in gezamenlijk proces van probleem en oplossingspecificatie
Scope van project	Neiging naar zoeken van heldere scheidingen eventuele scopeverbredingen moeten binnen die afgebakende verantwoordelijkheden vallen	Neiging naar zoeken scopeverbreding en verbinding elementen
Succesvoorwaarden	Heldere contract en aanbestedingsregels en duidelijk geformuleerde probleemstelling/project eisen	Verbinden van ambities en doelen, goede regels voor interactie creëren van commitment en lonende samenwerking
Management principes	Sterk geënt op principes van projectmanagement (doelen specificeren, tijdsplanning organiseren, menskracht organiseren)	Meer geënt op principes van procesmanagement (doelzoeken, verbinden en koppelen van actoren activiteiten, en verbinden van beslissingen)
Soort van coproductie	Beperkt en vooral voorafgaand aan de aanbesteding daarna alleen controle geen coproductie	Uitgebreid gedurende hele proces, in begin vooral over aard van ambities en zoeken naar verbindingen later meer coproductie bij gezamenlijk realiseren van ambities

Publiek private samenwerking

Kenmerken	Contract arrangementen	Partnership arrangementen
Type relatie	Opdr.Gever - Opdr.Nemer	Gezamenlijkheid
Soort van probleem en specificatie van oplossingen	Publieke partij	Samen
Scope van project	Scheiding	Verbinding en ambities
Succesvoorwaarden	Contract	Samenwerking
Management principes	Projectmatig	Procesmatig
Soort van coproductie	Controle	Coproductie

Vormen van publiek private samenwerking

Kenmerken	Vormen van PPS		
	Markt-PPS	Netwerk-PPS	Gezags-PPS
Doel van samenwerking	Efficiënte transacties	Uitlokken van nuttige participatie	Legitieme besluitvorming
Interne verhouding tussen actoren*	Calculerend in het kader van opdrachtgever-opdrachtnemer verhouding	Strategische afstemming door participatie	Unitair door gedeelde verantwoordelijkheden en bevoegdheden
Uitkomst samenwerking	Set van contractueel bepaalde uitvoeringsrelaties	Convergentie van organisatiegedrag	Reeks van besluiten met openbaar gezag
Beoogd maatschappelijk effect van uitkomst	Sturing van gedrag op basis van een contract	Mogelijkheid op strategische afstemming	Sturing van gedrag op basis van een bevel

Source: Sanders en Heldeweg, 2012

Vormen van publiek private samenwerking

PPS is een juridisch gestructureerd samenwerkingsverband tussen één of meer overheden en één of meer privaatrechtelijke rechtspersonen dat zich richt op het ontwikkelen en (doen) uitvoeren van een gezamenlijke strategie voor het realiseren van een beleid.

Source: Sanders en Heldeweg, 2012

Mutual aid: samenwerking in de crisisbeheersing

In emergency services, **mutual aid** is an agreement among emergency responders to lend assistance across jurisdictional boundaries.

Source: [https://en.wikipedia.org/wiki/Mutual_aid_\(emergency_services\)](https://en.wikipedia.org/wiki/Mutual_aid_(emergency_services))

If two or more companies share the organisation of emergency response services, or share emergency response procedures, it is called **mutual aid**.

Source: Kappetijn en Stohr, june 2017

Mutual aid: samenwerking in de crisisbeheersing

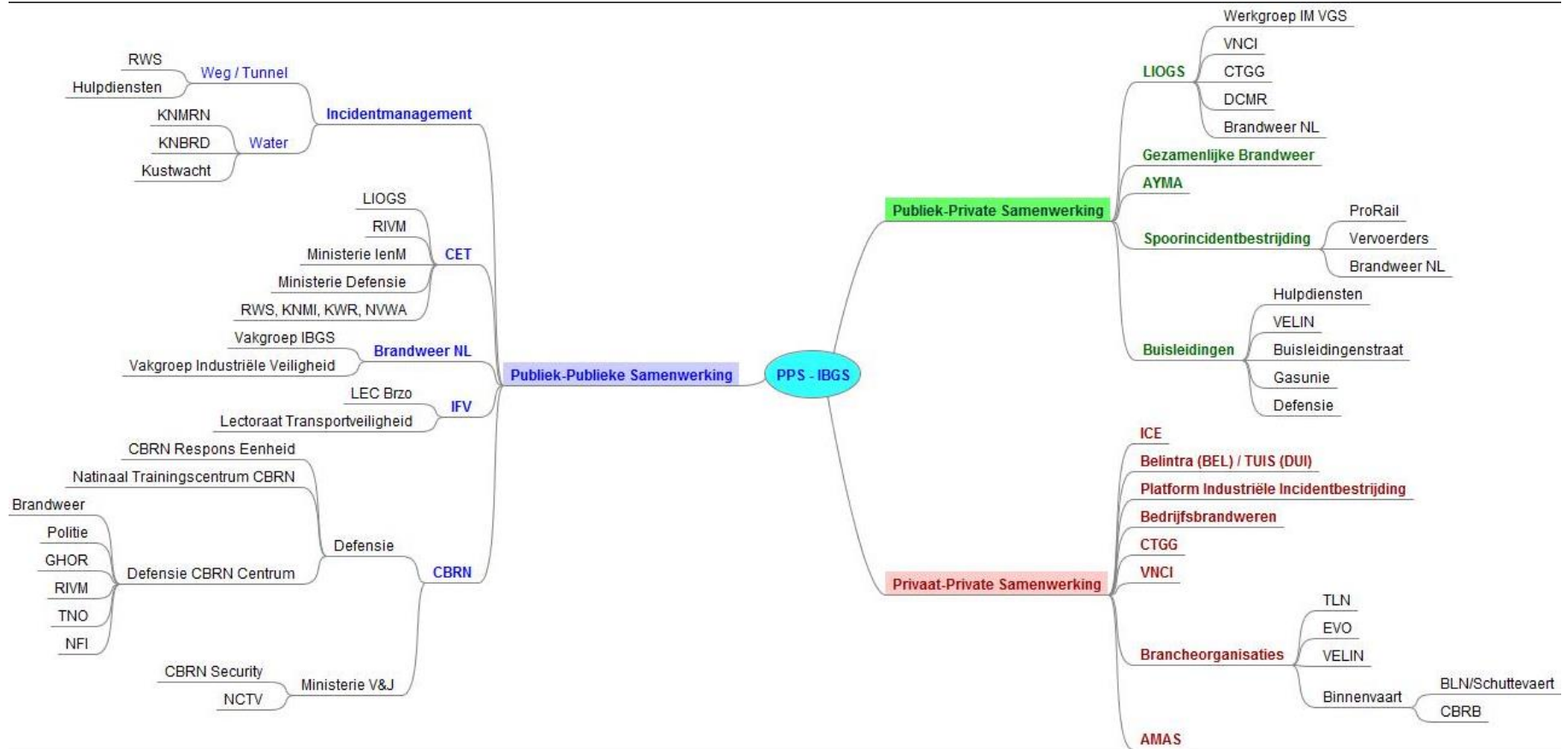
Samenwerken = gezamenlijk aan één zelfde taak werken (afstemming nodig)

- Samenwerking: overschat
- Samen werken: onderschat

[Scholtens, 2007]



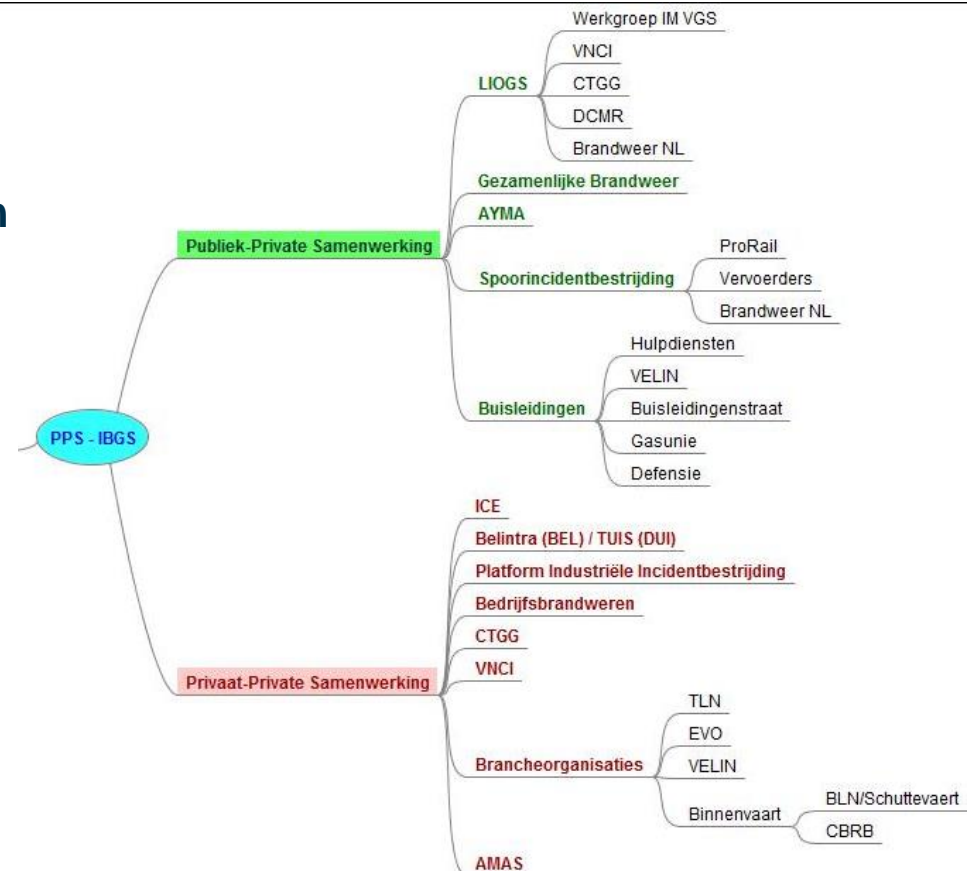
Mutual aid incidentbestrijding gevaarlijke stoffen in Nederland



Mutual aid incidentbestrijding gevaarlijke stoffen in Nederland

Bestaande PPS / mutual aid constructies incidentbestrijding/ crisisbeheersing:

- 1) Incident management autosnelwegen
- 2) AMAS
- 3) AYMA
- 4) Gezamenlijke brandweer
- 5) LIOGS/ICE
- 6) Sitech
- 7) PII
- 8) Tal van regionale/locale afspraken met Bedrijfsbrandweer



Mutual aid Inc. Bestr. hazmat: > 20 regionale constructen in NL



Dit werkt al:

- Site-gerelateerd
- Regio-gerelateerd
- **Maar transport is geen van beide en impact vaak regio-overstijgend**

Enkele Cases:

- Zoutzuur lekkage tankwagen op A28, sept. 2016
- Zoutzuur uitstroming tankwagen op A73, jan. 2015
- Ontsporing goederentrein Wetteren, mei, 2013
- Geschaarde LPG tankwagen, aug, 2012

→ Incidentverloop+ betrokken partijen+evaluatie

Zoutzuur-lekkage tankwagen A28, sept. 2016

- Tankwagen lekte zoutzuur door een gaatje in de coating
- Stevige dampontwikkeling over de A28
- Ondanks EPDM plug bleef lekkage van 1 à 2 druppels per minuut.
- Schuimdeken is aangebracht ter beperking van verdamping van gelekt zoutzuur.
- Uiteindelijk overpompen van de lading naar een andere tankwagen

Zoutzuurlekkage tankwagens A28, sept. 2016



Zoutzuurlekkage tankwagen A28, sept. 2016

- *Chauffeur* gewaarschuwd door *medeweggebruikers*
- *Chauffeur* 'ontdekte' lekkage
- *Chauffeur* dicht lek zelf mbv *brandweer* (schuimblusvoertuig en AGS) (maar niet voldoende veilig om verder te rijden (cf *IL&T*))
- Overpompen vd inhoud naar 2^e tankwagen (*vd Lee*) onder toezicht *brandweer*, die onder *politiebegeleiding* naar PI gebracht
- *Brandweer/RWS/vd Lee*: om 14u klus geklaard
- *RWS*: Weg niet beschadigd

Zoutzuur-lekkage tankwagen

A28, sept. 2016

Positief

- Chauffeur in vuilwerkpak en filtermasker het lek te dichten met een plug. Direct overleg bij aankomst brandweer.
- “Uitstekende overleggen en goede afstemming”.
- “Chauffeur was zeer goed technisch op de hoogte van zijn voertuig, het product dat hij vervoerde en de nodige noodmaatregelen. Hij was een volwaardige partij in het oplossen van het incident.”

Zoutzuur-uitstroming tankwagen A73, jan. 2015



Zoutzuur-uitstroming tankwagen A73, jan. 2015

- Aanrijding staart van een file
- gat in de tank, waardoor er 20.000 liter zoutzuur wegstroomde.
- zoutzuurdampen naar de gevormde file
- inzittenden moesten in hun voertuigen blijven.
- brandweer heeft vrijgekomen zoutzuur afgedekt met schuim
- Na bijna twee uur alle inzittenden geëvacueerd.
- Naastgelegen spoorvervoer stilgelegd
- In totaal is er 600 ton verontreinigde grond afgegraven

Zoutzuur-uitstroming tankwagen

A73, jan. 2015

- Brandweer: schuimdeken aanbrengen
- LIOGS: adviseren incident bestrijding
- Ambulance: nakijken inzittenden voertuigen
- ProRail: omleggen/stilleggen spoorverkeer, zitting in CoPI
- RWS: omleggen/stilleggen wegverkeer, zitting in CoPI en GBT
- ILT: zitting in CoPI
- Waterschap: zitting in ROT
- Vervoerder: sturen 2^e tankwagen voor overpompen, maar dat bleek niet meer nodig
- Gespecialiseerd bedrijf voor opruimen (Wilchem): opruimen verontreinigingen

Zoutzuur-uitstroming tankwagen A73, jan. 2015



Positief:

- Liaison RWS in CoPI was “evident” van toegevoegde waarde

Negatief:

- LIOGS advies (bedekken met zand) niet opgevolgd
- Na vrijgeven spoor stond nog een brandweerbusje op spoor
- Wilchem moest lang wachten op brandweer

Ontsporing goederentrein Wetteren, mei 2013



Foto: BELGA

< 1 van 3 >

In Wetteren wordt een derde wagon met een ontvlambaar gas leeggemaakt. De hulpdiensten laten het gas gecontroleerd opbranden.

De gecontroleerde affakkeling van de wagon gevuld met butadieen verloopt zondagmiddag volgens schema, zegt Gert Van Bortel van de brandweer van BASF op de site van de ramp. 'Er is geen enkel risico naar de omgeving toe, al de metingen zijn in orde.'

Ontsporing goederentrein Wetteren, mei 2013

- Ontsporing goederentrein
- enkele spoorwegketelwagons met 300 ton acrylonitril
- na een explosie → brand
- ontruiming van nabij gelegen woningen en koelen van wagons die nog niet brandden.
- incidentbestrijding duurde uiteindelijk weken (na 16 dagen werd begonnen met bodemsanering), waarbij vele instanties betrokken waren

Ontsporing goederentrein Wetteren, mei 2013

Talrijke partijen, maar met name:

- BASF: kennis, materieel en in feite leiding van de operatie
- Civiele Bescherming: bevolkingszorg/evacuatie
- Infrabel: spoorbeheerder
- Leger: bereikbaarheid, materieel
- Drinkwaterbedrijf/rioolbedrijf: water vervuiling

Ontsporing goederentrein Wetteren, mei 2013

Positief:

- Snelle inzet van private partijen, veel expertise en materieel, zoals BASF
- Snelle informatievoorziening door Infrabel
- Hulp van de industrie op verschillende niveaus
- De samenwerking tussen overheid en industrie
- Door de inzet van BASF en de Civiele Bescherming is snel “een echte steun” voor de verschillende brandweerkorpsen rond Wetteren verkregen.

Negatief:

- veel materieel, maar niet altijd het juiste
- veel overlegd, maar uitvoering niet altijd conform afspraak

Geschaarde LPG tankwagen boven toerit Botlektunnel A15, aug. 2012)



Casus

Botlekbrug = alternatieve route voor de Botlektunnel en tevens de route voor vgs

I.v.m. werkzaamheden nieuwe Botlekbrug moest bestaande route vgs verlegd worden; i.p.v. vóór het viaduct, ná het viaduct (zie plaatje)



Chauffeur kon de wagen niet meer houden ondanks lage snelheid en ervarenheid;

Casus

- 8 augustus 2012, 7.30 uur: LPG tankwagen kantelt op fly-over naar de Botlekbrug
- Kleine hoeveelheid LPG komt vrij;
- Chauffeur dicht het lek onmiddellijk d.m.v. noodknop
- A15 wordt afgesloten voor een uur; mede vanwege brokstukken op de weg
- 12.45 uur: start bergingswerkzaamheden; A15 afgesloten tot 14.00 uur

Evaluatiestudies



8 augustus 2012
GRIP 1 - Gekantelde LPG-
tankwagen



Ongevalsonderzoeken RWS 2011 - 2014
Zaaknummer 31045772

#27 Gekantelde LPG-Tankwagen A15 bij Botlekbrug



ATHENA Samenwerkingsverband ongevalsonderzoeken

1

- 1) Welke organisaties hebben in deze casus een rol gespeeld? Publiek?/ Privaat?
- 2) Op welke onderdelen van de casus hebben deze partijen samengewerkt? Risicobeheersing?
Crisisbestrijding?

Organisatie (publiek)	rol
VRR brandweer	Incidentbestrijding: leiding/coördinatie en (veilige) uitvoering
VRR GHOR	Gewondenverzorging en afvoer v. Gewonden
Politie	Voorlichting
DCMR	Advisering gevaarlijke stoffen
Inspectie leefomgeving & transport	Handhaver en adviseur bergingswerkzaamheden en natransport en omleidingsroute (onthefingverlener)
Divisie Havenmeester	Draairegiem Botlekbrug: scheepvaartverkeer en wegverkeer
Gemeente Rotterdam	Ambtenaar rampenbestrijding
Rijkswaterstaat (DZH en DVS)	Wegbeheerder A15 (incl. Botlektunnel) Omleidingsroutes
Havenbedrijf Rotterdam	Wegbeheerder, vergunningverlener en omleidingsroutes

Organisatie (privaat)	rol
Verlader (Esso laaddepot)	Eigenaar van lading
Vervoerder (Schenk)	Eigenaar v tankwagen Externe deskundige incidentbestrijding
Chauffeur (MAX gas (Nefco Beheer BV))	Levert chauffeur
Berger (Steenhoven)	Takelwerkzaamheden
Berger (Wilchem)	Gevaarlijke stoffen en milieu
A-Lanes A15	ADR-omlegroute
ANWB	Verkeersinformatie

Publiek private samenwerking (ist)

Risicobeheersing:

- A-lanes A15 met HbR en RWS DZH: over omlegroute
Gev. Stof. (ADR)

Crisisbestrijding:

- Schenk met CoPI: incident oplossen
- ILT, Politie en Schenk: natransport
- Steenhoven en Wilchem met brandweer: veilig takelen
- Diepladervervoerder, politie en ILT: oplegger na Schenk

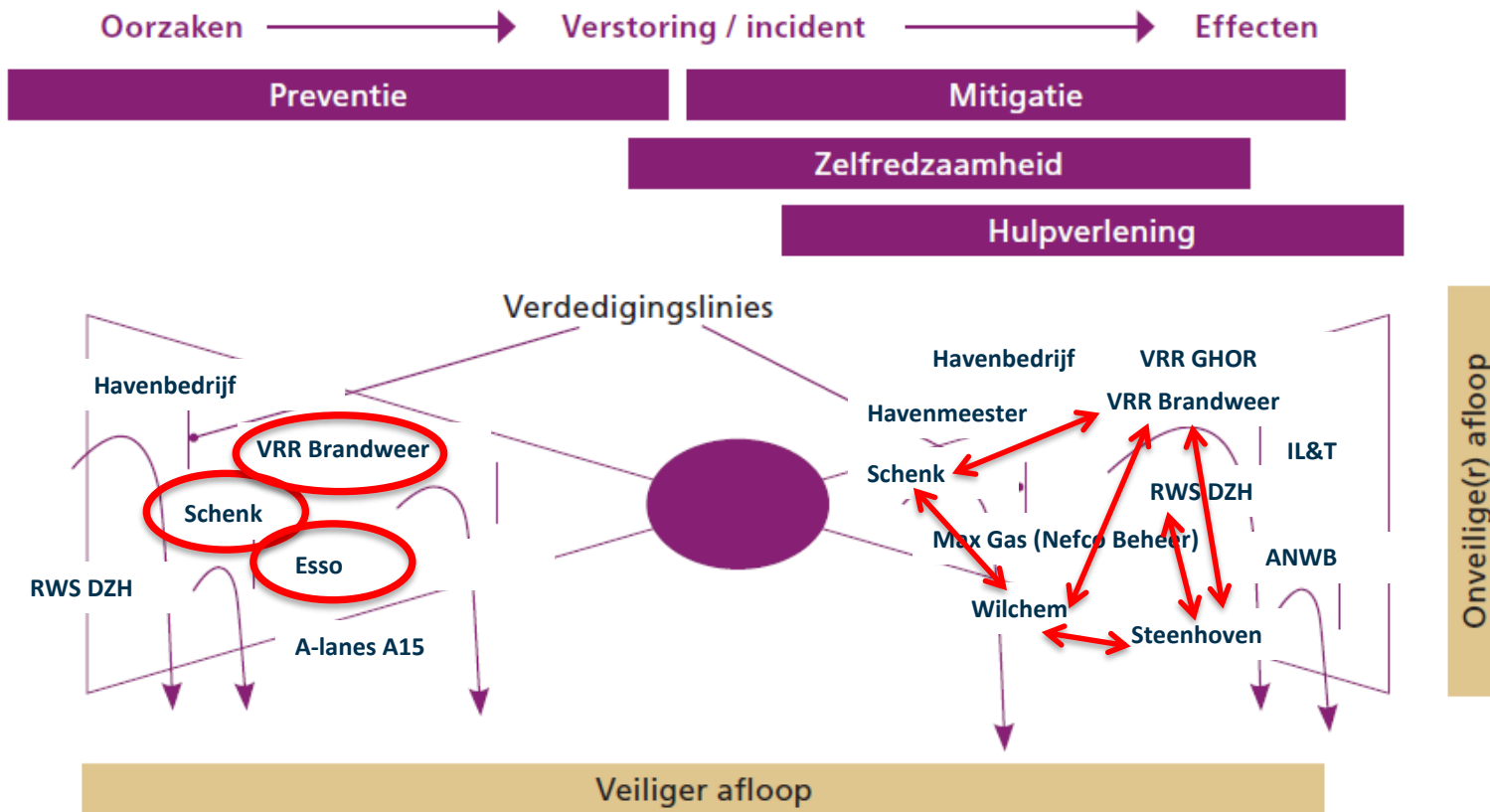
Publiek private samenwerking (soll)

Veiligheidsregio als veiligheidsadviseur vervoer
gevaarlijke stoffen (BEVT), en daarmee van A- Lanes
A15 v.w.b. ontwerp ADR omlegroute

Bewegwijzering: HbR met verladers

Vervoerders/verlader/eigenaar met A- Lanes A15 v.w.b.
ontwerp ADR omlegroute

Publiek private samenwerking (soll)



Conclusie

Incidentbestrijding transportongevallen met gevaarlijke stoffen is:

- per definitie publiek private samenwerking/ mutual aid,
- veelal regio-overstijgend

Conclusie operationeel/lokaal

Samenwerking begint binnen de eigen organisatie

Repressief/operationeel samen werken vraagt niet alleen om kaders vooraf, maar om werkafspraken ter plekke

Werkafspraken ter plekke vraagt om kennis, ervaring en improvisatie

Conclusie tactisch/regionaal

Samenwerking tussen organisaties

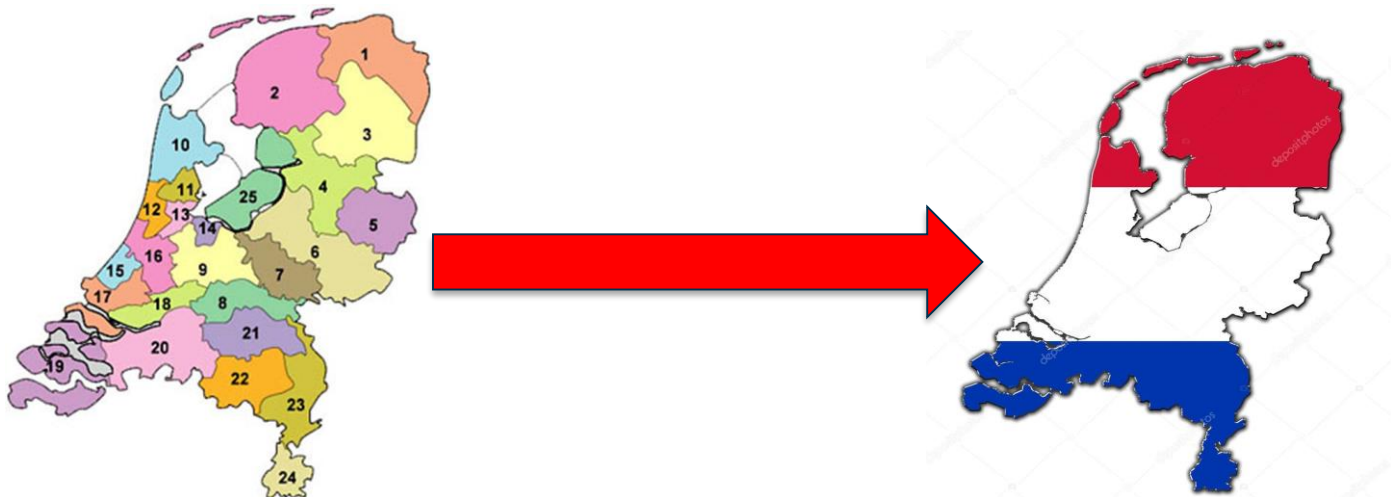
Geregeld in mutual aid constructen

Kennis, middelen, materieel, oefenen, ...(ICE-niveaus)

En dan.. De toekomst

→ Bovenregionaal/strategisch

- Daar moet je kaders voor hebben (Kijfhoek (2012), Moerdijk (2013), Tilburg (2015),...)
- De tijd is rijp die bovenregionale/landelijke kaders **nu** te gaan opstellen (voortbordurend op aanzetten in PII)



De toekomst...

Bovenregionale/landelijke aspect van mutual aid is spannend:

- ▶ Toestemming bevoegd gezag even zonder bedrijfsbrandweer
- ▶ Aandeelhouders (collectief van) bedrijfsbrandweer zijn risicoavers
- ▶ Aansprakelijkheid
- ▶ → goed regelen van te voren in PPS/mutual aid constructie

Tot besluit

► Partnership arrangement:

Gezamenlijkheid

Samen

Verbinding en ambities

Samenwerking

Procesmatig

Coproductie