

# Nissan zet veiligheid op één

**Amsterdam is de derde Nederlandse zeehaven met een Mutual Aid-initiatief. Volgens planning wordt de Gezamenlijke Brandweer Amsterdam (GBA) in januari 2020 operationeel. Ook Nissan ziet het belang van deze snel inzetbare brand- en hulpverleningseenheid en wordt daarom lid van de GBA. Dat zal de komende tijd leiden tot herinrichting van de eigen bedrijfsbrandweer en specialisatie van het huidige team naar Preventie & First Responder organisatie.**

Nissan Motor Parts Center in Amsterdam is het Europese distributiecentrum voor Nissan-onderdelen en -accessoires. Met 400 eigen medewerkers en 100 ingeleende medewerkers en dienstverleners is Nissan één van de grotere werkgevers in de Amsterdamse haven. Het bedrijf valt niet onder bijzondere veiligheidsregelgeving zoals Besluit risico's zware ongevallen (Brzo; gevaarlijke stoffen), International Ship & Port Facility Code (ISPS; security en terreur), Aanvullende voorschriften risico-inventarisatie en -evaluatie (ARIE-regeling; arbeidsveiligheid), of Wet veiligheidsregio's (WVr; bedrijfsbrandweezorg) en heeft geen formele kaders voor de inrichting van een brandweer of noodorganisatie. Toch ziet Nissan het belang van een snel inzetbare brand- en hulpverleningseenheid en wordt daarom lid van de Gezamenlijke Brandweer Amsterdam (GBA).

De eigen interne hulporganisatie gaat zich specialiseren als Preventie & First Responder organisatie en richt zich, samen met de GBA, op voorkomen van scenario's die kunnen zorgen voor verstoring van de bedrijfsprocessen. Veiligheid staat daarbij op één. Voorkomen van mogelijke interruptie van de bedrijfsvoering, duurzaamheid en minimalisering van de ecologische voetafdruk zijn daarna de belangrijkste doelstellingen.

## **Focus op continuïteit**

Het Nissan complex bestaat uit 90.000 m<sup>2</sup> magazijn en 6500 m<sup>2</sup> kantoor. Een totale buitenruimte van 200.000 m<sup>2</sup> maakt grootschalige logistieke processen mogelijk. Het bedrijf is in principe 'open' op weekdays, nacht- en weekendwerk is uitzondering. Grote hoeveelheden gevaarlijke stoffen behoren niet tot het risicoprofiel, verwerken van



battery-packs voor elektrische auto's wel. Daarnaast opende Nissan onlangs met 9000 zonnepanelen het grootste zonnedak van Nederland, grotendeels voor de eigen energievoorziening. Daardoor neemt dit zonnedak een prominente plaats in het continuïteitsmanagement in.

Nissan is op zoek naar optimalisatie van de bedrijfsprocessen. Hoe leidt de energie die we ergens in stoppen tot maximaal rendement in termen van kwaliteit en productiviteit? Dat geldt voor directe productie- en distributieprocessen, maar ook voor de ondersteunende en administratieve processen. De protocollen die gevolgd worden om bij (dreigende) ongevallen adequaat te kunnen optreden, zijn hierop geen uitzondering. Deze constante verbetercyclus is onderdeel van de in de bedrijfscultuur verweven 'Kaizen-gedachte', een systematiek die gericht is op continu verbeteren. Van oudsher beschikt Nissan over een eigen bedrijfsbrandweer, bestaande uit een brandweervoertuig en een hulpverleningsvoertuig met water- en pompcapaciteit en bepakking volgens de landelijke richtlijnen. Nissan heeft zijn eigen personeel opgeleid, als brandweerman getraind volgens Nederlandse standaarden voor brandweezorg. Nissan koestert de motivatie en betrokkenheid van haar mensen, maar wil een oplossing voor de toenemende opleidings- en trainingsdruk voor brandweermensen. Daarnaast is er een teruglopende beschikbaarheid van het aantal brandweermensen als gevolg van een veranderende werk/privé-balans en is toenemende vergrijzing een punt van aandacht. De Gezamenlijke Brandweer Amsterdam biedt de oplossing.

## *Voor een havengebied dient specifieke hulpverleningscapaciteit te worden georganiseerd*

### **GBA sterk door samenwerking**

Voor een havengebied dient specifieke hulpverleningscapaciteit te worden georganiseerd: een brand- en hulpverleningsorganisatie die kan optreden bij branden, spills, ongevallen, hulpverleningen en uitval van nutsvoorzieningen in het gebied. In Amsterdam organiseren partijen die hulpverleningsorganisatie samen: de Gezamenlijke Brandweer Amsterdam. De GBA is een samenwerkingsinitiatief van drie (groepen) stakeholders: het gezamenlijke bedrijfsleven in de haven van



Brandweertaken naar de GBA, specialistische taken naar first responders bno.

Amsterdam, Port of Amsterdam, en Veiligheidsregio Amsterdam-Amstelland als uitvoerder van brandweezorg. Alle stakeholders hebben specifieke verantwoordelijkheden. Deze verantwoordelijkheden zijn respectievelijk: bedrijfscontinuïteit en schademinimalisatie, hoogwaardig vestigings- en investeringsklimaat, en openbare orde en veiligheid op en rond het water. De stakeholders hebben ervoor gekozen om gezamenlijk invulling te geven aan het organiseren van hoogwaardige hulpverleningscapaciteit die aansluit op het industriële en maritieme profiel van de haven.

Het streven is een eenheid in de haven die bestaat uit zes *emergency responders* die 24/7 in het verzorgingsgebied aanwezig zijn. De locatie wordt gehuisvest aan de Galwin (westelijk van afslag 3 aan de A5). Deze locatie maakt korte opkomsttijden in het verzorgingsgebied mogelijk: het grootste deel van de bedrijven zal in maximaal zes minuten bereikt kunnen worden. De eenheid zal de respons verzorgen voor alle calamiteiten in het verzorgingsgebied. Voor bedrijven die lid worden van de GBA wordt speciale preparatie geboden: een alarmeringsknop voor directe doormelding, kennis van de risico's en geloofwaardige scenario's op de locatie, functionele aansluiting bij de noodorganisatie van een bedrijf, en industriële hoeveelheden water en schuim.

Met dit concept wordt gekoerst op optimale aansluiting van hulpverleningscapaciteiten vanuit de GBA en die van de noodorganisaties van de bedrijven. Bedrijven blijven immers verantwoordelijk voor de organisatie van bhv-capaciteiten in eigen huis. De slagkracht die met bhv beschikbaar komt, en de snelheid van inzet, kan niet extern worden betrokken. Wat wel kan, is dat bhv-capaciteit wordt aangescherpt op de bijzondere risico's van het bedrijf. Dan ontwikkelt bhv zich richting

first responders bno. Voor Nissan betekent dit dat de eigen bedrijfsbrandweerorganisatie kan worden omgevormd tot een kennisorganisatie, waarbij de nadruk ligt op preventie en continuïteitsherstel.

### Mutual Aid-initiatieven

Het Mutual Aid-initiatief van de Amsterdamse stakeholders is bijzonder, maar niet uniek. Nederland kent ook in andere haven- en industriegebieden dit type samenwerkingen waar door de participatie van de overheid in de samenwerking sprake is van publiek-private samenwerking (PPS). Nederland heeft vijf zeehavens, waarvan Amsterdam in omvang de tweede is. Amsterdam is de derde zeehaven met een Mutual Aid-initiatief. Rotterdam heeft een gezamenlijke brandweer die in 1998 operationeel is geworden. Het initiatief in Moerdijk is in 2013 gestart als onderdeel van de verbetermaatregelen na de brand bij Chemiepack. De andere twee zeehavens (Zeeland en Groningen) oriënteren zich op vergelijkbare trajecten. De manier waarop Amsterdam de GBA organiseert, lijkt op die in Rotterdam: zelfstandig, los van bestaande structuren van de stakeholders. In omvang lijkt de GBA op

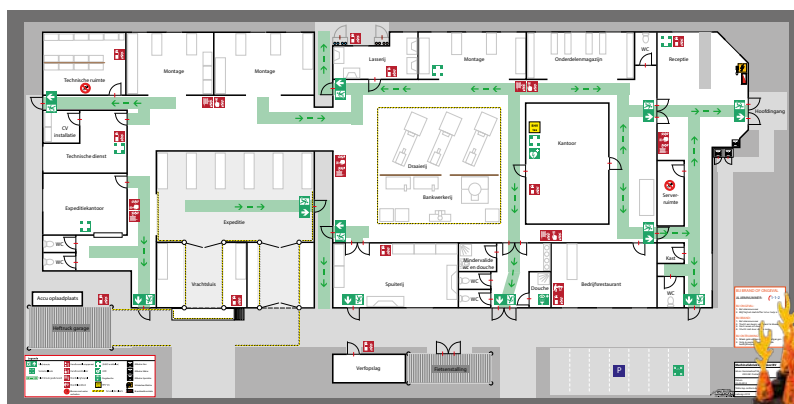
Moerdijk: één uitruklocatie in een havengebied met ongeveer twintig bedrijven met een Brzo-status. Uniek voor Amsterdam is de rol van het havenbedrijf en de ambitie voor verdere veiligheidsinnovatie in de transitie die de haven doormaakt van fossiele brandstoffen naar 100% circulaire bronnen.

### Speciaal opgerichte coöperatie

Het bedrijfsleven organiseert haar inbreng via een speciaal daarvoor opgerichte coöperatie. Dit is nodig omdat de bedrijven, in tegenstelling tot de andere twee stakeholders van de GBA, van nature geen homogene groep zijn. Via de coöperatie is het mogelijk de collectieve bijdrage samen te brengen en tot gezamenlijke standpunten te komen. Nissan wordt lid van deze coöperatie en kiest voor een rol op bestuursniveau vanuit de gedachte dat als je gelooft in een initiatief, je ook moet meehelpen om het te bouwen. Volgens planning wordt de GBA-eenheid operationeel in januari 2020. Nissan zal 2020 en 2021 gebruiken om de herinrichting van de bedrijfsbrandweer en de specialisatie van het huidige team naar Preventie & First Responders vorm te geven. **KK & PS//**



## Opleidingsmaterialen EH, BHV en Table-top ontruimingsplattegronden en LEGO BHV



**aadesign** is gespecialiseerd in het vervaardigen van opleidingsmateriaal op het gebied van:

- eerste hulp,
- bedrijfshulpverlening,
- table-top ontruimingsplattegronden.

**Bezoek onze websites:**  
[www.aadesign-webwinkel.nl](http://www.aadesign-webwinkel.nl)  
[www.aadesign-games.nl](http://www.aadesign-games.nl)



**EduBricks** voor al uw LEGO BHV zoals: bedrukte BHV'ers, voertuigen, signaalstenen, vlammensets, koffers.

**Bezoek onze website:**  
[www.edubricks.nl](http://www.edubricks.nl)